



SOLIDWORKS PDM 2020 – מערכת והמלצות חומרה עבור

1. כללי

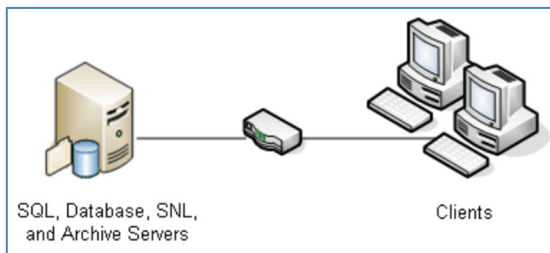
1.1. מערכת ה-SWPDM בנויה ממספר רכיבים:

- א. Microsoft SQL Server
- ב. SWPDM Database Server Service – רכיב המותקן על שרת ה-SQL
- ג. SWPDM Archive Server Service – רכיב העובד מול ארכיון הקבצים המנוהלים במערכת
- ד. SWPDM Archive Files – ארכיון קבצים מוצפן
- ה. SNL – SolidNetWork License Manager Server – מנהל רישיונות של ה- Clients
- ו. שרת Web2 (אופציונאלי בגרסת PDM PRO בלבד)
- ז. Clients – עמדות משתמש – ממשק Windows (הכרחי), ממשקים נוספים בהתאם לצורך המשתמש הספציפי (ממשק מתוך תוכנות CAD דוגמת SW, ממשק מתוך תוכנות MS Office).

1.2. אפשרויות התצורה:

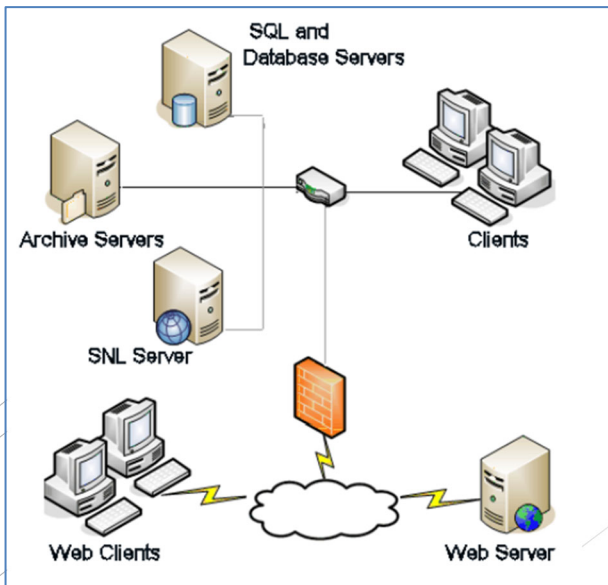
א. שרת יחיד עם כל הרכיבים, כולל רכיב ה- SNL.

- SQL Database
- Archive Server
- Archive Files
- Web (optional – PDM PRO Only)



ב. שני שרתים (מומלץ עבור PDM PRO).

ניתן למקם את רכיב ה- SNL באחד השרתים או שרת אחר אם כבר קיים.



שרת Database עם הרכיבים:

- SQL Database
- Web2 (optional)

שרת Archive עם הרכיבים:

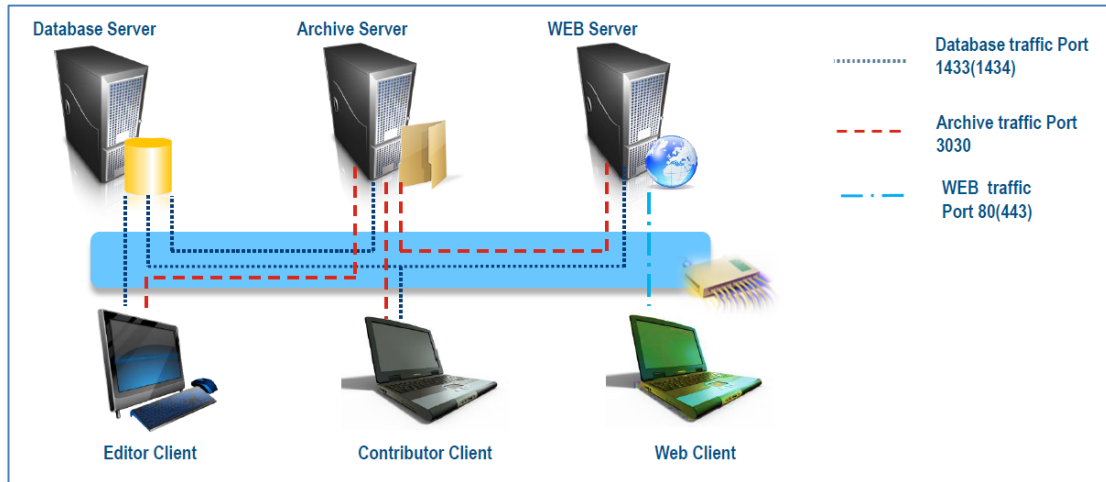
- Archive Server
- Archive Files

ניתן לתכנן שינוי/הרחבת התצורה בעתיד לאחר תחילת השימוש במערכת בסביבת production בהתאם לצורך, כתלות בכמות המשתמשים, תדירות השימוש ואופי העבודה בפועל. במילים אחרות, ניתן להתחיל את יישום המערכת עם שרת בודד המחזיק את כל הרכיבים ולהתרחב בהמשך.

לא ניתן לעבוד עם Latency בין השרתים לבין משתמשי הקצה העולה על 200ms כדרישה מינימלית של המערכת. בפועל, Latency גבוה מ- 50ms יורגש באיטיות בעבודה אצל משתמשי הקצה.



1.3. תקשורת בין הרכיבים:



2. דרישות חומרה מומלצות – עבור גרסת PDM 2020:

2.1. דרישות חומרה מינימליות רשמיות של SOLIDWORKS:

דרישות החומרה הרשמיות והמלאות לטובת מערכת ה-PDM נמצאות בקישור הבא:

<https://www.solidworks.com/sw/support/SystemRequirements.html>

דרישות אלו מהוות דרישות מינימליות בלבד. מומלץ לשדרג בהתאם להמלצותינו בסעיפים הבאים ולפי המשאבים העומדים לרשותכם.

2.2. שרת Database ושרת Archive

א. מערכת הפעלה (OS) עבור שרת Production:

Windows Server 2016-64bit או Windows Server 2019-64bit

גירסאות נפוצות כיום אצל לקוחותינו, עובדות היטב עם המערכת ונתמכות שנים קדימה.

ב. Processor:

Intel or AMD with SSE2 support, 64bit operating system

4 Cores with 3Ghz or higher clock speed

ג. RAM:

מינימום 16GB, כאשר מומלץ להיערך להגדיל בעתיד ל-32GB כתלות בשימוש ומספר המשתמשים.

ד. Local Drives and Storage:

Database - מומלץ לאחסן בכונן SSD.

Archive - מומלץ לאחסן בכונן SSD כאשר מומלץ להצטייד בנפח אחסון של לפחות 500GB או כפול מנפח הקבצים שתוצו לטעון למערכת מראש + כ-150GB נפח פנוי.

מומלץ שארכיון הקבצים ימוקם מקומית על שרת ה-Archive לעבודה מהירה של משתמשי הקצה.

ניתן למקם את ארכיון הקבצים גם ב- Storage חיצוני לשרת עצמו דוגמת SAN, UNC Share, NAS, וכדומה, אולם הדבר עלול לגרום ירידה בביצועים בקריאת / כתיבת מסמכים (בהשוואה למיקום מקומי).

כמו כן, אחסון NAS, SAN אינם נתמכים באופן רשמי.

**2.3 . Microsoft SQL שרת Database**

מומלץ להתקין SQL ייעודי עבור מערכת ה-SWPDM.
קיימת אפשרות להשתמש בשרת ורישוי SQL קיים במידה וקיים בארגון גם עבור מערכת ה-PDM. במקרה כזה נבצע שיחה עם ה- DBA (Data Base Administrator) של החברה, כדי לוודא שההגדרות מתאימות.
כמו כן, מומלץ ששרת ה- Database לא יותקן על המערכת הפועלת כ- Active Directory Domain Controller.

רישוי SQL בגירסתו האחרונה ניתן לרכישה דרכנו, נכון לפרסום מסמך זה הינו SQL 2019 Standard.
רכישת ה- SQL דרך סיסטמטיקס מוגשת כשרות ללקוחות ואינה כוללת תחזוקה שוטפת.

גרסאות MS SQL הנתמכות (עבור גרסת PDM 2020):

א. SQL 2014-SP3

ב. SQL 2016

ג. SQL 2017

ד. SQL 2019

במידה ומעוניינים ברישוי PDM מסוג Universal (PSL) – רישיון המכיל BUNDLE רחב של רישיונות לארגונים גדולים, רישוי SQL נדרש יהיה שונה אך גם כאן יש אופציה לרכוש דרכנו או לרכוש בנפרד.

2.4 . שרת PDM על סביבה וירטואלית:

ניתן להשתמש בסביבה וירטואלית לטובת שרת ה-PDM.
המכונות הנתמכות מפורטות בלינק הבא לפי גרסה רלוונטית:

https://www.solidworks.com/sw/support/11168_ENU_HTML.htm

* פלטפורמות מבוססות ענן כדוגמת Microsoft® Azure , Amazon AWS לא נתמכות רשמית כרגע.

3 . דרישות מקדימות:

א. יש להתקין את הרכיבים הבאים לפני התקנת המערכת על השרת:

• Microsoft .NET Framework 3.5

• Microsoft .NET Framework 4

ב. לא מומלץ להתקין רכיבים של אפליקציות נוספות על גבי שרתי PDM.

ג. על מנת להבטיח ביצועים אופטימליים לא מומלץ להתקין ANTI-VIRUS על השרת.

